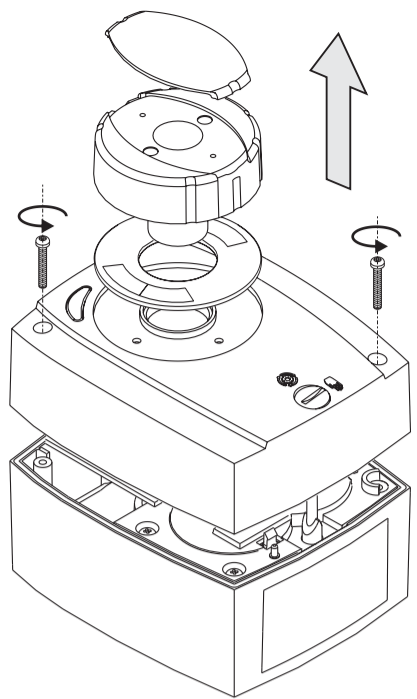
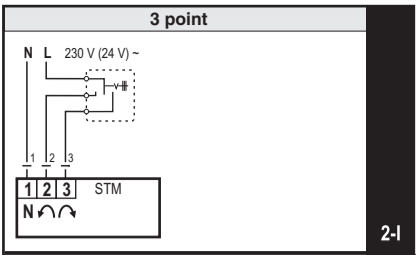


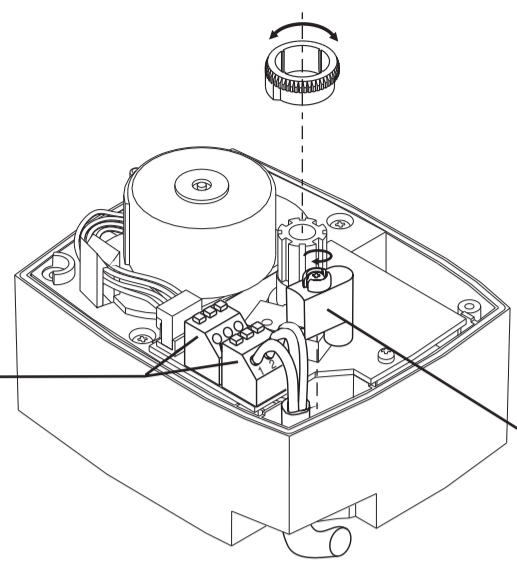
STM



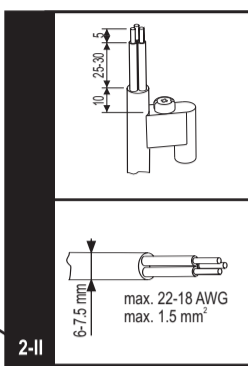
1



2-I

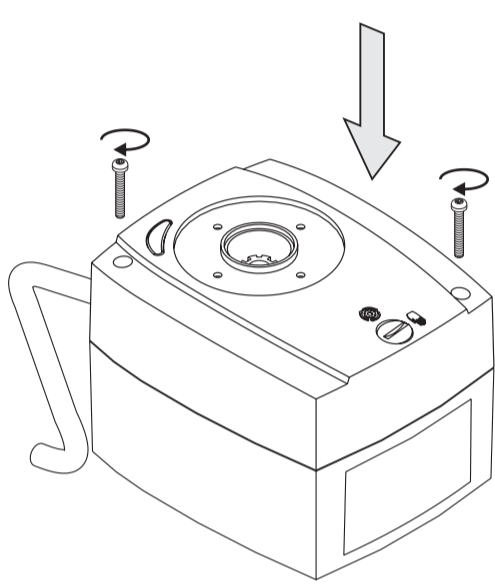


2-II

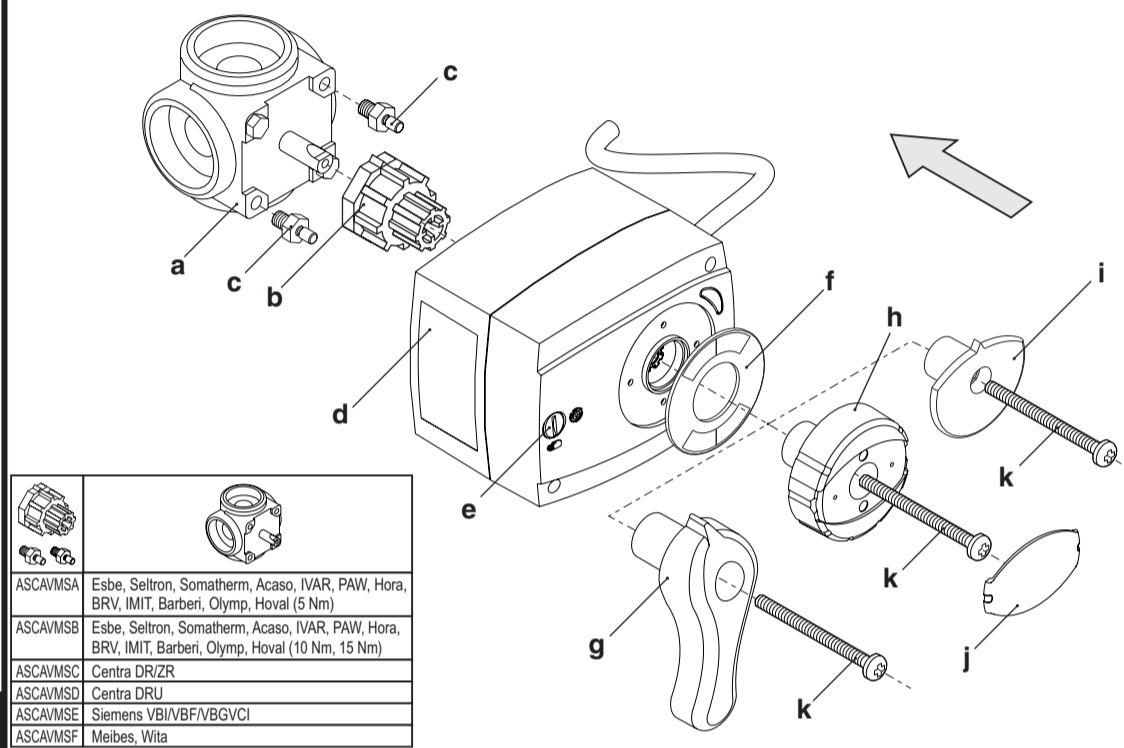


M3060036

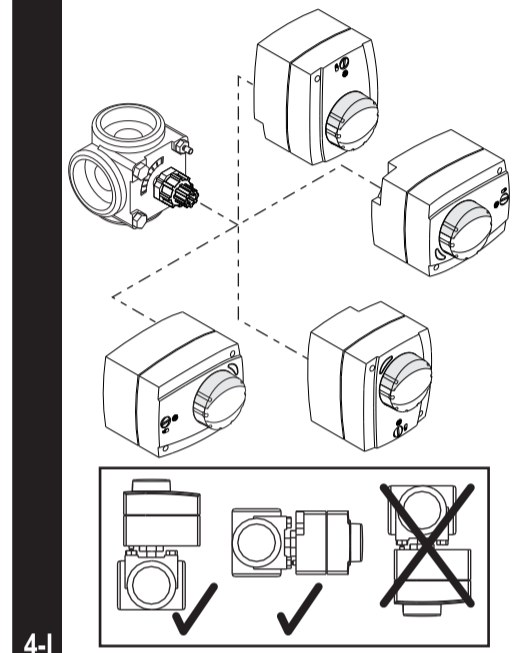
2



3



ASCAVMSA	Esbe, Seltron, Somatherm, Acaso, IVAR, PAW, Hora, BRV, IMIT, Barberi, Olymp, Hoval (5 Nm)
ASCAVMSB	Esbe, Seltron, Somatherm, Acaso, IVAR, PAW, Hora, BRV, IMIT, Barberi, Olymp, Hoval (10 Nm, 15 Nm)
ASCAVMSC	Centra DRUZR
ASCAVMSD	Centra DRU
ASCAVMSE	Siemens VBI/VBF/VBVC/CI
ASCAVMSF	Meibes, Wita



4-II

4

Motorni pogon STM za mešalni ventil

SLV

- Pri priklopu motorja na omrežno napajanje je potrebno uporabiti, za vse fazne vodnike, stikalno napravo, z min. 3 mm razmaka med odprtimi kontakti.
- Preden pristopite k električni priključitvi motorja, preverite, da ste izklopili napajanje oziroma glavno varovalko.

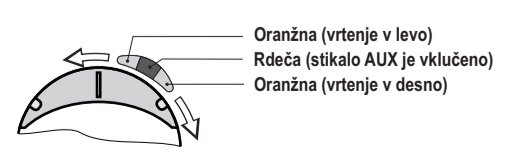
Navodilo za montažo

- Snemite gumb, ročico ali indikator (odvisno od modela motornega pogona), odstranite skalo in odvijte vijaka. Odstranite tudi pokrov motornega pogona (slika 1).
- Skozi uvodnico vstavite električni kabel in priključite električne vodnike (slika 2-I). Pritrdite kable (slika 2-II) in nastavite obroček (odvisno od modela motornega pogona) za dodatno stikalo AUX (slika 2-III).
- Privijte nazaj pokrov (slika 3).
- Na os ventila "a" nasadite adapter "b" in ga zavrtite na sredino skale ventila. V ventil privijte zaporni vijak "c". Nasadite motorni pogon "d" na adapter "b". Možni položaji montaže motornega pogona so označeni na sliki 4-I. *Motorni pogon je tovarniško nastavljen v srednji položaj (45°).* Sedaj vstavite skalo "f" - pri nastavitvi skale bodite pozorni na položaj zaprtega in odprtega ventila. Na koncu vstavite še gumb "h", ročico "g" ali indikator "i" - pri tem pazite, da se položaj gumba ujema s skalo. Privijte vijak "j". Gumb pokrije s pokrovčkom "k" ali "l".

* Velja za motorne pogone dobavljene brez priključnega kabla.

Navodilo za uporabo

- Automatsko delovanje**
Kadar je gumb "e" (slika 4) v položaju deluje motorni pogon samodejno.
- Ročno delovanje**
Kadar je gumb "e" (slika 4) v položaju je delovanje motornega pogona izklopljeno. Položaj ventila nastavljamo z gumbom ali ročico
- Signalizacija z lučkami.**
Motorni pogon ima 3 signalizacijske lučke. Leva in desna lučka prikazujeta smer vrtenja motornega pogona (slika 2-III). Sredinska lučka indicira stanje dodatnega stikala AUX (odvisno od modela motornega pogona).



Tehnični podatki

	STM
Navor	5 Nm
Kot vrtenja	90°
Hitrost vrtenja	2 min
Napajalna napetost	230 V ~, 50 Hz
Poraba	2,5 VA
Stopnja zaščite	IP42
Varnostni razred	II
Dimenzije (d x š x v)	84 x 101 x 85 (72)
Teža	400 g

Odstranjevanje stare električne in elektronske opreme

(Velja za države članice evropske unije in ostale Evropske države s sistemom ločenega zbiranja odpadkov). Ta simbol na izdelku ali embalaži označuje, da ta izdelek ne sme biti zavržen kot gospodinjstvi odpadke ampak ga je potrebno oddati na zbirnih mestih za odpadno električno in elektronsko opremo (OEEO). S primerno odstranitvijo tega izdelka boste preprečili negativen vpliv na okolje in zdravje, ki bi ga sicer lahko povzročila napačna odstranitev tega izdelka. Reciklaža materialov zmanjšuje porabo novih surovin. Za več informacij o recikliranju tega izdelka se obrnite na pristojne službe, komunalni servis ali trgovino, kjer ste ta izdelek kupili.

Usklajenost s standardi in normativi

- Motorni pogoni STM ustrezajo naslednjim predpisom direktiv:
- EMC: Direktivi o elektromagnetski kompatibilnosti 2004/108/EC,
 - LVD: Niskonapetostni direktivi 2006/95/EC,
 - RoHS II: Direktivi o nevarnih snoveh v električni in elektronski opremi 2011/65/EC.

Opis izdelka:

Motorni pogon STM

Uporabljeni standardi:
EN60730-1:2001, EN60730-1:2001/A2:2009, EN60730-2-14:1998, EN60730-2-14:1998/A2:2009

Motorni pogon STM za miješajuće ventile

HRV

- Pri priključivanju motornog pogona na električnu mrežu treba obvezatno za svaki od faznih vodiča ugraditi napravo za odvajanje od mreže sa zračnim zazorom od najmanje 3 mm između otvorenih kontakta.
- Prije nego što se pristupi električnom priključivanju motornog pogona, mora se bezuvjetno provjeriti da li je mrežni napon odnosno glavni osigurač isključen.

Upute za montažu

- Skinite vrtljivi gumb, ručicu ili indikator (ovisno o izvedbi motornog pogona), udaljite skalu te odvrnite oba vijaka. Udaljite i poklopac motornog pogona (slika 1).
- Provucite mrežni kabel kroz kabelsku uvodnicu i priključite vodiče (slika 2-I). Pričvrstite uređaj za rasterećenje kabla (slika 2-II) i namjestite obruč za dodatni prekidač AUX (ovisno o modelu motornog pogona, slika 2-III).
- Vratite poklopac motornog pogona na njegovo mjesto i pritegnite oba vijaka (slika 3).
- Nasadite adapter "b" na osovinu motora "a" i okrenite ga na sredinu skale miješajućeg ventila. Pričvrstite zavorni vijak "c" na ventil. Nasadite motorni pogon "d" na adapter "b". Mogući položaji montaže su prikazani na slici 4-I. *Tvornički je motorni pogon postavljen u srednji položaj (45°).* Sad stavite skalu "f" pri namještanju skale imajte u vidu položaje ventila "otvoreno" i "zatvoreno". Na kraju nasadite vrtljivi gumb "h", ručicu "g" ili indikator "i", pri čemu obvezatno pazite na to, da se položaj vrtljivog gumba podudara sa skalom. Stavite vijak "j" i pritegnite ga. Stavite poklopac "k" na vrtljivi gumb odn. poklopac "l" na indikator.

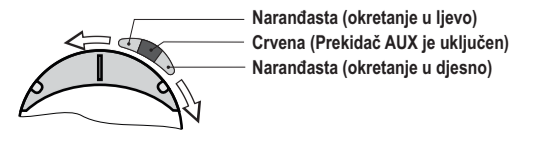
* Vrijedi za motorne pogone dobavljene bez priključnog kabla.

Upute za uporabu

- Automatski pogon**
Kad se vrtljivi gumb (slika 4) nalazi u položaju , motorni pogon radi automatski.
- Ručni pogon**
Kad se vrtljivi gumb (slika 4) nalazi u položaju , motorni pogon je isključen. Položaj miješajućeg ventila se može namještatati ručno pomoću vrtljivog gumba ili ručice.

Signalizacija s lampicama

Motorni pogon ima 3 lampice za signalizaciju. Lijeva i desna lampica prikazuju smer vrtnje motornog pogona (slika 2-III). Srednja lampica prikazuje stanje dodatnog prekidača (ovisno o modelu motornog pogona).



Tehnički podaci

	STM
Maksimalno opterećenje	5 Nm
Kut okretanja	90°
Brzina okretanja	2 min
Nazivni napon	230 V ~, 50 Hz
Nazivna jačina	2,5 VA
Stupanj zaštite	IP42
Razred zaštite	II
Mjere (Š×V×D)	84 x 101 x 85 (72)
Težina	400 g

Zabacivanje stare električne i elektronske opreme

(važi za zemlje članice Evropske Unije i ostale evropske države u kojima je uveden sistem odvojenog skupljanja otpada). Simbol na proizvodu ili omotu označuje da se tim proizvodom ne smije rukovati kao kućanskim otpadom, već se mora predati na sabirnim mjestima za otpadnu električnu i elektronsku opremu. Zabacivanjem tog proizvoda na odgovarajući način sprječete negativan uticaj na životnu okolinu i zdravlje, koji bi u suprotnom slučaju moglo prouzrokovati zabacivanje tog proizvoda na pogrešan način. Recikliranjem materijala se smanjuje potrošnja novih sirovina. Za dodatne informacije o recikliranju tog proizvoda, obratite se na nadležne službe, komunalni servis ili trgovinu gdje je taj proizvod nabavljen.

Uskladenost sa standardima i normativima

- Motorni pogoni STM odgovaraju slijedećim propisima i direktivama:
- EMC: Direktiva o elektromagnetskoj kompatibilnosti 2004/108/EC
 - LVD: Niskonaponska direktiva 2006/95/EC
 - RoHS II: Direktiva o neopasnim tvarima u električnoj i elektronskoj opremi 2011/65/EC.

Opis proizvoda:

Motorni pogon STM

Korišteni standardi:

EN60730-1:2001, EN60730-1:2001/A2:2009, EN60730-2-14:1998, EN60730-2-14:1998/A2:2009

Servomotor STM voor de mengafsluiter

DUT



Bij het aansluiten van de servomotor aan de netvoeding is het nodig voor alle fasespanningen een schakeltoestel te gebruiken met minimaal 3 mm afstand tussen de geopende contacten.



Voordat u de elektrische aansluiting nadert, controleert u, dat u de voeding c.q. hoofdzekering heeft uitgeschakeld.


De montage-aanwijzingen

- De knop, de hendel of de indicator (afhankelijk van het model van de servomotor) en de scala wegtrekken en losschroeven. Ook het deksel van de servomotor verwijderen (het beeld 1).
- Door de invoer de elektrische kabel inzetten en stroomdraden aansluiten (beeld 2-I). De kabels vastzetten (beeld 2-II) en de ringen aanzetten (afhankelijk van de model van de servomotor) voor een extra schakelaar (beeld 2-III).
- Het deksel terug aandraaien (beeld 3).
- Aan het ventiel "a" de adaptor "b" aanzetten en tot het midden van de scala van het ventiel rondraaien. In het ventiel afsluitschroef "c" aandraaien. De servomotor "d" aan de adaptor "b" aanzetten. De mogelijke montageposities van de servomotor zijn op het beeld 4-I te zien. Servomotor is bij de productie in de middenpositie afgesteld (45°). Nu de scala "f" inzetten bij het instellen op de positie van het gesloten en geopend ventiel opletten. Uiteindelijk nog de knop "h", de hendel "g" of de indicator "i" inzetten erbij opletten, dat de positie van de knop met de scala overeensteemt. De schroef "j" vastschroeven. De knop met het deksel "j" of "k" afdekken.


* Geldt voor servomotoren die zonder bekabeling worden geleverd.

Gebruiksaanwijzingen

Automatische werking

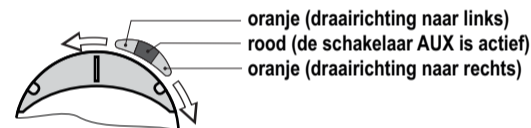
Wanneer de knoop "e" (beeld 4) in de positie is , functioneert de servomotor automatisch.

Handmatige werking

Wanneer de knoop "e" (beeld 4) in de positie is , is het functioneren van de servomotor uitgeschakeld. De positie van het ventiel stellen wij met de knop of de hendel af.

Signaallampen

De servomotor heeft drie signaallampen. De linke en de rechtse lamp wijzen de draairichting van de servomotor (beeld 2-III). De middenlamp indiceert de positie van de extra schakelaar AUX (afhankelijk van het servomotormodel).



oranje (draairichting naar links)
rood (de schakelaar AUX is actief)
oranje (draairichting naar rechts)

Technische feiten

	STM
Het draaimoment	5 Nm
De rotatiehoek	90 °
De rotatiesnelheid	2 min
De voedingspanning	230 V ~, 50 Hz
Het verbruik	2,5 VA
De beschermingsgraad	IP42
De veiligheidsklasse	II
Dimensies (l x b x h)	84 x 101 x 85 (72)
Massa	400 g

Verwijderen van de oude elektrische en elektronische apparaten

(Dat is geldig voor EU-lidstaten en andere Europese landen met het afvalscheidingsstelsel.)



Dit symbool op de product of op de verpakking markeert, dat dit product geen huishoudelijke afvalstof is, dus het moet tot een stortplaats voor elektrische en elektronische apparaten worden gebracht. Met een wettelijk verwijderd van deze product verhindert u de negatieve invloed op de omgeving en gezondheid, die door het foute verwijderen van dit product ontstaan zou kunnen. De recycling van de materialen vermindert het verbruik van de nieuwe grondstoffen. Voor meer informatie over de recycling van dit product verwijzen wij u naar bevoegde diensten, de openbare nutsbedrijven of de winkel, waar dit product werd gekocht.

Overeenstemming met standaarden en de regelgeving

Servomotoren STM zijn voldoen aan de eisen en regels van de volgende richtlijnen:

- EMC: Richtlijn voor elektromagnetische compatibiliteit 2004/108/EC,
- LVD: Low-voltage richtlijn 2006/95/EC,
- RoHS II: Richtlijn voor gevaarlijke stoffen in elektrische en elektronische apparaten 2011/65/EC.

Beschrijving van de product:

Servomotor STM

Gebruikte standaarden:

EN60730-1:2001, EN60730-1:2001/A2:2009, EN60730-2-14:1998, EN60730-2-14:1998/A2:2009

Motorový pohon STM pro směšovací ventil

CZE



Při připojení motoru na síťové napájení je nutno použít pro všechny fázové vodiče spínací zařízení, s min. 3 mm roztečí mezi otevřenými kontakty.



Předtím, než přistoupíte k el. připojení motoru prověřte, že jste vypnuli napájení, resp. hlavní spínač.


Návod na montáž

- Sejměte knoflík, ručku nebo indikátor (v závislosti na modelu motorového pohonu), odstraňte stupnici a odšroubujte šrouby. Odstraňte také víko motorového pohonu (obrázek 1).
- Přes odvod kondenzátu provlékněte elektrický kabel a připojte el. vodiče (obrázek 2-I). Připevněte kabely (obrázek 2-II) a nastavte obrouček (v závislosti na modelu motorového pohonu) na dodatečný spínač (obrázek 2-III).
- Přišroubujte víko zpět (obrázek 3).
- Na osu ventilu "a" nasadte adaptér "b" a otočte ho ke středu stupnice ventilu. Na ventil přišroubujte záporný šroub "c". Nasadte motorový pohon "d" na adaptér "b". Možné polohy montáže motorového pohonu jsou vyznačeny na obrázku 4-I. Motorový pohon je od výrobce nastaven na střední polohu (45°). Nyní vložte stupnici "f" - při nastavování stupnice dejte pozor na polohu zavřeného a otevřeného ventilu. Nakonec přišroubujte ještě knoflík "h", ručku "g", nebo indikátor "i" - dejte pozor, aby poloha knoflíku odpovídala stupnici. Přišroubujte šroub "j". Knoflík přikryjte víčkem "j" nebo "k".


* Platné pouze pro motory dodané bez kabelu.

Návod k použití

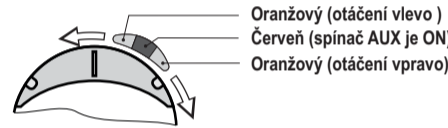
Automatický provoz

Když je knoflík "e" (obrázek 4) v poloze , motorový pohon pracuje automaticky.

Ruční provoz

Když je knoflík "e" (obrázek 4) v poloze , je činnost motorového pohonu vypnuta. Polohu ventilu nastavujeme knoflíkem nebo ručkou.

Signalizace kontrolék Motorový pohon má 3 signalizační kontrolky. Levá a pravá kontrolka zobrazuje směr otáčení motorového pohonu (obrázek 2-III). Středová kontrolka indikuje stav dodatečného spínače (pokud je namontován).



Oranžový (otáčení vlevo)
Červený (spínač AUX je ON)
Oranžový (otáčení vpravo)

Technické údaje

	STM
Páka	5 Nm
Úhel otáčení	90 °
Rychlost otáčení	2 min
Napájecí napětí	230 V ~, 50 Hz
Spotřeba	2,5 VA
Stupeň ochrany	IP42
Bezpečnostní třída	II
Rozměry (d x š x v)	84 x 101 x 85 (72)
Hmotnost	400 g

Odstraňování starého elektrického a elektronického vybavení

(Platí pro členské státy Evropské unie a ostatní Evropské státy se systémem odděleného shromažďování odpadků).



Tento symbol na výrobku nebo na obalu označuje, že s výrobkem nemá být nakládáno jako s domovním odpadem, ale je ho nutno předat na sběrná místa určená pro odpadní elektrické a elektronické vybavení (OEEO). Odpovídajícím odstraněním tohoto výrobku zabráníte negativnímu vlivu na životní prostředí a zdraví, které by jinak mohlo způsobit chybné odstranění tohoto výrobku. Recyklace materiálů snižuje spotřebu nových surovin. Pro více informací o recyklaci tohoto výrobku se obraťte na odpovídající úřady, komunální služby nebo obchod, kde jste tento výrobek zakoupili.

Koordinace se standardy a normativy

Servopohony STM plní podmínky a pravidla pro následující směrnice:

- EMC: směrnice pro elektromagnetickou kompatibilitu 2004/108/EC,
- LVD: směrnice pro nízké napětí 2006/95/EC,
- RoHS II: směrnice o nebezpečných látkách v elektrických a elektronických zařízeních 2011/65/EC.

Popis výrobku:

Motorový pohon STM

Použité normy:

EN60730-1:2001, EN60730-1:2001/A2:2009, EN60730-2-14:1998, EN60730-2-14:1998/A2:2009

Siłownik STM do mieszalnego wentyla

POL



Przy podłączeniu siłownika do sieci elektrycznej należy zastosować, dla wszystkich fazowych przewodników, miejsce styku, z minimum 3 mm odstępu między otwartymi kontaktami.



Przed przystąpieniem do elektrycznego podłączenia siłownika należy sprawdzić, czy zostało wyłączone zasilanie lub główny bezpiecznik.


Instrukcja montażu

- Ściągnąć przycisk, uchwyt lub indykator (w zależności od modelu siłownika), usunąć skalę i odkręcić śrubę. Usunąć pokrywę siłownika (rysunek 1).
- Przez złącze przeciągnąć kabel elektryczny i przyłączyć przewody elektryczne (rysunek 2-I). Przymocować kable (rysunek 2-II) i nastawić pierścień (w zależności od modelu siłownika) do dodatkowego przełącznika.
- Umocować pokrywę (rysunek 3).
- Na oś wentyla „a” nałożyć adapter „b” i zakręcić do połowy skali wentyla. Do wentyla przykręcić śrubę blokującą „c”. Należy ustawić skalę „f” - przy nastawianiu należy zwrócić uwagę na położenie zamkniętego i otwartego wentyla. Na koniec należy ustawić przycisk „h”, uchwyt „g” lub indykator „i” - przy tym należy uważać czy położenie przycisku jest zgodne ze skalą. Dokręcić śrubę „j”. Przycisk należy przykryć pokrywką „j” lub „k”.


* Dotyczy siłników, które są dostarczane bez kabla.

Instrukcja obsługi

Działanie automatyczne

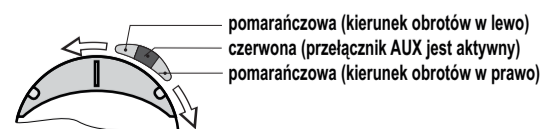
Kiedy przycisk „e” (rysunek 4) znajduje się w pozycji , siłownik pracuje samodzielnie.

Działanie ręczne

Kiedy przycisk „e” (rysunek 4) znajduje się w pozycji , siłownik nie pracuje. Pozycję wentyla ustawia się za pomocą przycisku lub ucwytu.

Signalizacja za pomocą kontrolék świetlnych

Siłownik ma 3 świetlne kontrolki sygnalizacyjne. Lewa i prawa kontrolka wskazują kierunek obracania się siłownika (rysunek 2-III). Środkowa kontrolka pokazuje stan dodatkowego przełącznika AUX (w zależności od modelu siłownika).



pomarańczowa (kierunek obrotów w lewo)
czerwona (przełącznik AUX jest aktywny)
pomarańczowa (kierunek obrotów w prawo)

Dane techniczne

	STM
Moment obrotowy	5 Nm
Kąt obrotu	90 °
Szybkość obrotów	2 min
Napięcie zasilania	230 V ~, 50 Hz
Zużycie	2,5 VA
Rodzaj ochrony	IP42
Klasa obrony	II
Wymiary (d x sz x w)	84 x 101 x 85 (72)
Ciężar	400 g

Usuwanie starego sprzętu elektrycznego i elektronicznego

(Obejmuje państwa członkowskie Unii Europejskiej i pozostałe państwa europejskie z systemem oddzielnego zbierania odpadów)



Symbol na produkcie i opakowaniu oznacza, że produkt nie może być uznawany za odpad z gospodarstwa domowego, należy oddać go w punkcie zbioru odpadów elektrycznych i elektronicznych (klasyfikacja UE nr 2002/96/EC WEEE). Dzięki odpowiedniemu usunięciu produktu można uniknąć negatywnego wpływu na środowisko i zdrowie, które mogłoby mieć miejsce w przypadku nieprawidłowego usunięcia lub składowania produktu. Recykling produktów zmniejsza zużycie nowych surowców. Aby uzyskać więcej informacji o recyklingu tego produktu, należy zwrócić się do odpowiednich służb, serwisu komunalnego lub sklepu, w którym produkt został zakupiony.

Zgodność ze standardami i normami

Siłowniki STM spełniają wymogi i przepisy następujących dyrektyw:

- EMC: dyrektywa o kompatybilności elektromagnetycznej 2004/108/EC,
- LVD: Low Voltage Directive 2006/95/EC,
- RoHS II: dyrektywa o niebezpiecznych substancjach w wyposażeniu elektrycznym i elektronicznym 2011/65/EC.

Opis produktu:

Siłownik STM

Użyte standardy:

EN60730-1:2001, EN60730-1:2001/A2:2009, EN60730-2-14:1998, EN60730-2-14:1998/A2:2009

STM állítómotor a keverőszelepekhez

HUN



A motor hálózati tápellátásba való csatlakoztatásánál minden fázisvezetékre csatlakoztatásukhoz kell szerelni min. 3 mm távolsággal a nyitott kontaktusok között.



Mielőtt a motort az elektromos hálózatba csatlakoztatja, győződjön meg róla, hogy kikapcsolta a tápellátást ill. a fő biztosítékot.

Szerelési utasítás

- Vegye le a gombot, a kart vagy az indikátort (a állítómotor modelljétől függően), vegye ki a skálát és csavarja le a csavarokat. Távolítsa el a hajtómű fedelét is (1. ábra).
- A kábelbevezetőn keresztül vezesse be a kábelt és csatlakoztassa rá a vezetőkeket (2-I. ábra). Rögzítse a kábeleket (2-II. ábra) és állítsa be a mellékgomb gyűrűjét (a hajtómű modelljétől függően) (2-III. ábra)
- Csavarja vissza a fedelet (3. ábra).
- A „b” jelű adaptert illessze rá a keverőszelep tengelyére úgy, hogy a skála közepe felé mutasson. A szelepbet csavarozza be a „c” jelű záró csavart. Illessze rá a „d” jelű hajtóművet a „b” jelű adapterre. A hajtómű lehetséges szerelési pozíciói a 4-I. ábrán vannak megjelölve. *A hajtómű gyárilag a középső pozícióra (45°) van beállítva* Tegye bele az „f” jelű skálát a skála elhelyezésénél ügyeljen a szelep nyitott és zárt pozíciójára. A végén helyezze fel a „h” jelű gombot, a „g” jelű kart és az „i” jelű indikátort közben vigyázzon, hogy a gomb pozíciója egyezzen a skálával. Csavarozza be az „j” jelű csavart. A gombot fedje be a „j” vagy „k” jelű fedéllel.


* Érvényes minden kábel nélküli szabályozóhoz.

Kezelési utasítás

Automatikus üzem mód

Amikor az „e” gomb (4. ábra) a , pozícióban van, akkor a állítómotor automatikusan működik.

Kézi üzem mód

Amikor az „e” gomb (4. ábra) a , pozícióban van, akkor a állítómotor nem működik. A szelep pozícióját gombbal vagy billentyűvel állítsuk be.

Kijelzők

A hajtómű 3 kijelzővel rendelkezik. A bal és a jobb oldali kijelző a állítómotor forgásirányát mutatja (2-III. ábra). A középső kijelző pedig a kiegészítő AUX gomb állapotát (a hajtómű modelljétől függően).



narancsszín (bal forgásirány)
piros (az AUX gomb aktív)
narancsszín (jobb forgásirány)

Műszaki adatok:

	STM
Forgatómoment	5 Nm
Forgásszög	90 °
Fordulatszám	2 min
Tápellátás	230 V ~, 50 Hz
Fogyasztás	2,5 VA
Védelmi fokozat	IP42
Érintésvédelmi osztály	II
Méreték (h x s x m)	84 x 101 x 85 (72)
Súly	400 g

A használt elektromos és elektronikus felszerelés hulladékkezelése

(az EU tagállamaira és egyéb európai államokra vonatkozó, ahol szelektív módon gyűjtik a hulladékot).



Ez a terméken vagy a csomagoláson lévő szimbólum azt jelöli, hogy a terméket tilos háztartási hulladékként kezelni, és a használt elektromos és elektronikus berendezések gyűjtőhelyén kell leadni (OEEO). A termék megfelelő hulladékkezelésével megelőzhető a környezetre és az egészségre gyakorolt káros hatás, amit a termék helytelen hulladékkezelése okozna. Az anyagok újrahasznosítása csökkenti az új nyersanyagok felhasználását. E termék újrahasznosításával kapcsolatos információért forduljon az illetékes hatóságokhoz, a kommunális szolgálathoz vagy ahhoz az üzlethez, ahol a terméket vásárolta.

A szabványoknak és normatíváknak való megfelelés

Állítómotor STM are találkozó a következő útmutatások követelményei és szabályai:

- EMC: Electromagnetic compatibility irányító 2004/108/EC,
- LVD: Kisefeszítés-útmutatás 2006/95/EC,
- RoHS II: Kockázatos anyagokért irányító elektromos és elektronikus készülékek 2011/65/EC.

A termék leírása:

Állítómotor STM

Alkalmazott szabványok:

EN60730-1:2001, EN60730-1:2001/A2:2009, EN60730-2-14:1998, EN60730-2-14:1998/A2:2009